



Contents

Corporate Overview

CEO 인사말	03
비전 및 목표	04
기업 소개	05

Environment

환경경영 추진체계	07
기후 변화 대응	08
자원 순환	09
제품 전과정 평가 (LCA)	10
유해물질 관리	11

Social

공급망 관리	13
안전 관리	14
노동 인권	16
인재 육성	17
직원 복지	18

Governance

지속가능경영 추진 조직	19
윤리 경영	20
정보 보호	21

Appendix

중대성 평가	22
GRI Standards Index	23

Environment

환경경영 추진체계

기후 변화 대응

자원 순환

제품 전과정 평가(LCA)

유해물질 관리

Social

공급망 관리

안전 관리

노동 인권

인재 육성

직원 복지

Governance

지속가능경영 추진 조직

윤리 경영

정보 보호

Appendix

중대성 평가

GRI Standards Index

CEO 인사말

고객 만족을 최우선으로!

미래 세대를 위하여 ESG 경영을 통한 지속 가능한 경영 체제를 구축해 나가겠습니다.

안녕하십니까? 오성전자 대표이사 김인규입니다.

1965년 전자부품 기업으로 출발한 저희 (주)오성전자는 무선 통신 기술을 기반으로 한 컨트롤러 전문 기업입니다.

지금까지 당사는 고객 만족과 이윤 추구에 제일 초점을 맞추어 기업 경영을 해 왔습니다.

그러나 기후 변화 대응과 기업의 건전성/높은 도적적 가치 등을 요구하는 소비자를 만족하기 위해서는 우리는 변화해야 한다는 것을 인지합니다.

그래서 지금부터 미래 세대에도 지속 가능한 회사를 위하여 ESG 경영이라는 새로운 가치를 추구하고자 합니다.

우리는 이제 더 나은 미래를 위해 ESG 경영을 고려하는 기업이 되겠다는 약속을 합니다.

ESG 경영은 환경, 사회, 지배구조라는 세 가지 요소를 중심으로 기업의 책임성을 평가하는 것입니다.

우리는 이러한 요소들을 고려하여 우리의 경영 전략을 재검토하고, 보다 지속 가능한 방향으로 나아가기로 했습니다.

우리는 환경 문제에 대한 책임을 다하고 사회적 책임을 충실히 수행하며, 투명하고 효과적인 지배구조를 구축하기 위해 노력할 것입니다.

이를 위해 우리는 적극적으로 인력과 자원을 투입하여 ESG 경영을 구현할 것입니다.

저희 (주)오성전자는 이제 새로운 가치를 추구하고, 지속 가능한 성장을 위한 노력을 기울일 것입니다.

그리고 이를 통해 우리는 더 나은 미래를 만들어 나가기 위한 책임을 다할 것입니다.

감사합니다.



대표이사 김 인 규

Corporate Overview

CEO 인사말

비전 및 목표

기업 소개

Environment

환경경영 추진체계

기후 변화 대응

자원 순환

제품 전과정 평가 (LCA)

유해물질 관리

Social

공급망 관리

안전 관리

노동 인권

인재 육성

직원 복지

Governance

지속가능경영 추진 조직

윤리 경영

정보 보호

Appendix

중대성 평가

GRI Standards Index

비전 및 목표

비전 및 목표

(주)오성전자는 Global No.1 IT Device Controller 기업에 맞게 ESG 경영 비전을 새롭게 정립하여 지속가능한 발전을 추구하고자 합니다.

“시대와 기술의 변화에 빠르게 반응한다.”

“미래 지향적 가치를 창조하여 세계 시장을 선도한다.”

“고객의 다양한 요구에 유연하게 대처한다.”

“지속 가능한 경영을 위한 ESG 경영을 추진한다.”

핵심가치

새롭게!



Creativity

빠르게!



Speed

확실하게!



Confidence

업무방침

신시장/신제품 매출 강화	세계 최고의 Q·C·D 경쟁력 확보	Global Operation 최적화	ESG 경영 추진
미래성장제품 개발을 통한 신시장 개척	차별화된 품질로 고객신뢰성 확보	경영관리시스템 혁신	환경친화적 경영
핵심기술 창출을 통한 기술 선도	저비용 고효율 System 구축	역동적인 조직문화 구축	사회 공헌을 높이는 System 구축
개발경쟁력 및 선행 품질강화	개발원가의 최적화		신뢰할 수 있는 지배구조

Corporate Overview

CEO 인사말
비전 및 목표
기업 소개

Environment

환경경영 추진체계
기후 변화 대응
자원 순환
제품 전과정 평가 (LCA)
유해물질 관리

Social

공급망 관리
안전 관리
노동 인권
인재 육성
직원 복지

Governance

지속가능경영 추진 조직
윤리 경영
정보 보호

Appendix

중대성 평가
GRI Standards Index

기업 소개

기업 정보

기업이 환경과 사회에 미치는 영향에 대한 인식이 높아짐에 따라 ESG(Environmental, Social, Governance) 경영이 기업 책임의 필수 요소가 되었습니다.
가전 및 IT 기기용 컨트롤러 전문기업 (주)오성전자는 ESG 경영을 사업 전략의 핵심 요소로 삼은 기업입니다.

기업명	(주)오성전자	대표이사	김인규
설립일	1983년 1월	종업원	1,200명
소재지	경상북도 구미시	제품 및 서비스	• Remote Control Unit • Smart Home • Module • IoT Device
매출액	1,793억원(2021년 기준)		



법인명 (생산 기지)	위치	설립일
PT. OHSUNG ELECTRONICS INDONESIA	Jawa Barat, Indonesia	2005.01
OHSUNG ELECTRONICS MEXICO	Mexicali, Mexico	1997.02
OHSUNG ELECTRONICS(SUZHOU) CO LTD	Jiangsu, China	2003.03

Corporate Overview

CEO 인사말
비전 및 목표
기업 소개

Environment

환경경영 추진체계
기후 변화 대응
자원 순환
제품 전과정 평가(LCA)
유해물질 관리

Social

공급망 관리
안전 관리
노동 인권
인재 육성
직원 복지

Governance

지속가능경영 추진 조직
윤리 경영
정보 보호

Appendix

중대성 평가
GRI Standards Index

기업 소개

인증 현황

인증	<ul style="list-style-type: none">•ISO 9001:2015•글로벌강소기업•ISO 14001:2015•글로벌 IP스타기업•IATF 16949:2016•직무발명보상우수기업•기업부설연구소•뿌리기업확인서•기술혁신형 중소기업(Inno-Biz)•KISA 정보보호인증•지식재산경영인증기업•동탑산업훈장•우수 IP 경영인대회 산업통상자원부장관상 수상•수출의 탑 (5천만불)
지식재산권	78 건 보유(2022년 12월 기준)

사업 소개

리모컨(Remote Control Unit)

- IR Remote Control Unit
 - 최대의 적외선(IR) 데이터베이스 보유
- Smart Remote Control Unit
 - 다양한 무선 통신 기술 보유(Wi-Fi, ZigBee, RF4CE, BT/BLE, Combo 등)
 - 생체 정보 인식 기술 보유(Air Mouse, 음성인식, 혼자듣기, Touch, 지문 등)
- Remote Control Unit 자동설정 기술
- 방수/방진
- 친환경(태양광 충전, Battery-Free)

Smart Home

- Hub & Gateway : 스마트홈 시스템 관리를 위한 연결성 제공
- User Interface Device : Table Top, Wall PAD, Wireless RCU, Mobile APP

Module

- 다양한 무선 모듈(Wi-Fi, Wi-Fi/BT Combo, BLE, ZigBee 등)
- PCB 패턴 안테나 설계 기술

IoT Device

- 에너지/환경
 - 에너지 절감 및 환경 요소 측정을 위한 센서 디바이스
(에너지미터, 스마트단자함, 난방온도조절기, 가스락, 온습도센서 등)
- 보안 : 국내 최초 무선 IoT 보안 센서 개발 및 보안 전문업체 공급
 - 사무실, 주택 등에 적용 가능 센서(PIR 센서, 문열림, 사이렌, 진동센서 등)
 - 저전력 설계로 건전지 혹은 태양광 충전 사용 가능

Corporate Overview

CEO 인사말
비전 및 목표
기업 소개

Environment

환경경영 추진체계
기후 변화 대응
자원 순환
제품 전과정 평가 (LCA)
유해물질 관리

Social

공급망 관리
안전 관리
노동 인권
인재 육성
직원 복지

Governance

지속가능경영 추진 조직
윤리 경영
정보 보호

Appendix

중대성 평가
GRI Standards Index

환경경영 추진체계

환경경영 추진체계 필요성

환경경영 추진체계는 기업이 지속가능한 경영을 위해 환경 문제를 다루는데 있어서 중요한 역할을 합니다. 이를 통해 기업은 환경 문제를 사전에 예방할 수 있으며, 환경 문제로 인한 손실을 최소화하고 경영 효율성을 높일 수 있습니다. 당사는 이러한 목적으로 환경경영 추진체계를 구축함으로써 다음과 같은 이점을 얻고자 합니다.

- 첫째. 환경 문제 예방
환경경영 추진체계는 기업이 환경 문제를 예방할 수 있도록 돕는 역할을 한다.
환경문제의 발생 원인을 파악하고, 사전 대책을 마련함으로써 문제를 예방한다.
- 둘째. 경영 효율성 향상
환경 문제로 인한 손실을 최소화함으로써 이를 통해 경영 성과를 개선한다.
- 셋째. 기업 이미지 향상
환경 문제를 적극적으로 대처함으로써, 고객의 신뢰를 얻고 브랜드 이미지를 향상시킨다.

환경 방침

당사는 기업 이념에 근거하여, 환경친화적인 상품서비스의 제공과 모든 자원을 최대한 유효하게 활용함으로써, 글로벌 지속 가능한 사회의 실현과 환경보호에 공헌합니다.

- 첫째. 지구 환경에 공헌하는 상품/서비스의 제공
- 둘째. 환경관련 법규와 그 밖의 요구사항 준수
- 셋째. 자원의 유효 활용
- 넷째. 환경경영시스템의 지속적 개선

사업장 ISO 14001(EMS) 인증 현황

사업장	인증 유효기간	비고
구미 본부(한국)	2021년 11월 ~ 2024년 05월	2009년 최초 인증 취득
중국 법인	2022년 09월 ~ 2025년 07월	
인도네시아 법인	2021년 08월 ~ 2024년 08월	2012년 최초 인증 취득

Corporate Overview

CEO 인사말
비전 및 목표
기업 소개

Environment

환경경영 추진체계
기후 변화 대응
자원 순환
제품 전과정 평가 (LCA)
유해물질 관리

Social

공급망 관리
안전 관리
노동 인권
인재 육성
직원 복지

Governance

지속가능경영 추진 조직
윤리 경영
정보 보호

Appendix

중대성 평가
GRI Standards Index

기후 변화 대응

기후 변화 대응

(주)오성전자는 환경 문제의 공감대를 형성하고 기업활동으로 인한 부정적 환경영향을 최소화하기 위해 환경 경영방침을 수립하였으며, 이해관계자의 다양한 환경 경영에 대한 요구를 충족시키기 위해 지속적으로 관리하고 있습니다.

기후변화 리스크/기회

(주)오성전자는 기후변화에 대한 이슈에 대응하기 위하여 리스크와 기회를 파악 및 관리하고 있습니다.

- 규제 법률 - 차량의 CO2 배출 규제 강화
(국내 배출가스등급제 적용에 따른 운송차량 전환 및 부담금 증가)
- 기술 - 친환경소재, 에너지 효율 극대화, 친환경 제품인증, 에코디자인
- 이해관계자 - 기후변화대응 요구(ESG경영, LCA평가 등) 강화

탄소중립 지향

(주)오성전자는 생산단계에서 발생하는 온실가스배출량 감축을 목표로 Scope1, 2의 관리를 강화하고 있습니다. (2030년 목표 : 2021년 대비 30% 감축)

- Scope 1 관리 : 오성전자는 클린룸 난방 및 사내 식당운영을 위해 LNG를 주연료로 사용하고 있으며 Scope1의 대부분을 차지하고 있습니다. 생산공정 및 사내 식당운영 효율화 등을 통하여 연료 사용량을 절감해 나가고 있습니다.
- Scope 2 관리 : 오성전자는 사업장에서 사용하는 전기에너지로 인한 온실가스 배출이 전체 배출의 92% 이상을 차지하고 있습니다. 전기에너지를 재생에너지로 전환하기 위하여 재생에너지 발전설비 도입 검토 및 설비 전력소모량 감소 활동을 진행중이며 확대해 나갈 예정입니다.

온실가스 배출량(Scope 1, 2)

※ 2030 target: 30% reduction compared to 2021

구분	사업장	항목	단위	2022년	2021년	2020년
직접온실가스 배출량 (Scope 1)	국내	LNG	Tco2-eq	34.8	35.3	38.9
	인도네시아			0	0	0
	멕시코			0	0	0
	중국			0	0	0
간접온실가스 배출량 (Scope 2)	국내	전력	Tco2-eq	1,644.6	1,656.7	1,560.8
	인도네시아			3,312.4	3,878.9	2,375.7
	멕시코			1,390.4	1,662.2	1,232.5
	중국			923.9	1,001.6	880.4

- 주1) Scope1 : 회사가 소유, 운영, 관리하는 사업장 경계 내에서 직접 에너지 사용으로 배출되는 온실가스
- 주2) Scope2 : 회사가 소유, 운영, 관리하는 사업장 경계 외부에서 생산되는 에너지를 구매하여 이용함으로써 배출되는 온실가스

※ 에너지 사용량 기초 자료

구분	사업장	항목	단위	2022년	2021년	2020년
직접온실가스 배출량 (Scope 1)	국내	LNG	Nm³	16,186	16,182	17,839
	인도네시아			0	0	0
	멕시코			0	0	0
	중국			0	0	0
간접온실가스 배출량 (Scope 2)	국내	전력	kwh	3,464,544	3,606,192	3,397,536
	인도네시아			6,977,847	8,443,370	5,171,378
	멕시코			2,928,973	3,618,218	2,682,757
	중국			1,946,285	2,180,268	1,916,441

* 인도네시아법인인 오성 Display 현황을 포함한 내용임.
* '21년 인니 법인 오성 Display의 설비 투자 및 공장 확장으로 전력 사용이 많이 늘어남.

Corporate Overview

CEO 인사말
비전 및 목표
기업 소개

Environment

환경경영 추진체계
기후 변화 대응
자원 순환
제품 전과정 평가(LCA)
유해물질 관리

Social

공급망 관리
안전 관리
노동 인권
인재 육성
직원 복지

Governance

지속가능경영 추진 조직
윤리 경영
정보 보호

Appendix

중대성 평가
GRI Standards Index

자원 순환

자원 순환

자원사용 효율 향상

(주)오성전자는 자원순환 실천을 위하여 제조 리모컨에 재생 플라스틱 사용을 확대하고 있습니다.

재생 플라스틱(PCR) 적용모델 현황

구 분		단위	2022년	2021년	2020년
PCR 적용 제품 현황	전체 개발건수	TYPE 수(개)	12	15	26
	PCR 적용		1	0	0

* C205 Type

재활용율 극대화

(주)오성전자는 각 부서와 협업하여 조직에서 발생하는 폐기물을 분리 배출 실천을 통해 일반 폐기물 사용량 감소 및 재활용 폐기물 매각을 관리하고 있습니다.
일반 폐기물은 재활용업체 수거를 통해 매립/소각보다 재활용으로 처리되고 있습니다.

구 분	사업장	단위	2022년	2021년	2020년
일반폐기물 발생량	국내	ton	135	171	146
	인도네시아		121	158	174
	멕시코		26	34	30
	중국		15	20	19

구분	항목	단위	2022년	2021년	2020년
국내 재활용	파지	KG	38,060	41,420	44,690
	고철		42,130	7,930	103,500
	화학물질		44	36	200

* 인도네시아 법인은 오성 Display 현황을 포함한 내용임.

자원 순환 문화정착

(주)오성전자는 사업장에서 사용되는 일회용품 사용 감소를 위하여 개인 위생컵 사용 및 보고 문서 최소화, 불필요한 인쇄 자제, 칼라 인쇄 지양, 사업장 곳곳에 분리 수거함을 비치하여 재활용을 강화하기 위하여 노력하고 있습니다.

수자원 관리

기후변화로 인한 물부족 현상이 점차 가속화되면서 세계적으로 수자원과 관련된 위험이 발생되고 있습니다. 당사는 공정상 다량의 물을 사용하고 있지는 않지만 작업장 내에서 사용중인 생활용수를 절약하기 위한 다양한 활동을 실천하고 있습니다.
또한 예방 점검 활동을 통해 누수 가능 상황을 점검/대비하여 불필요하게 낭비되는 상황을 막기 위해 노력하고 있습니다.

생활용수 사용량

구 분	사업장	단위	2022년	2021년	2020년
생활용수 사용량	국내	ton	7,743	8,770	10,382
	인도네시아		12,428	12,568	13,445
	멕시코		6,047	7,990	5,670
	중국		16,960	19,185	12,574

* 인도네시아 법인은 오성 Display 현황을 포함한 내용임.
* 인도네시아 법인은 오성 Display의 프레스 타발 후에 세척공정에 순수물 세척에 용수 많이 사용함.
* 중국 법인은 공장 내에 직원 기숙사 운영에 따른 생활용수 사용량이 많음.

Corporate Overview

CEO 인사말
비전 및 목표
기업 소개

Environment

환경경영 추진체계
기후 변화 대응
자원 순환
제품 전과정 평가(LCA)
유해물질 관리

Social

공급망 관리
안전 관리
노동 인권
인재 육성
직원 복지

Governance

지속가능경영 추진 조직
윤리 경영
정보 보호

Appendix

중대성 평가
GRI Standards Index

제품 전과정 평가 (LCA)

전과정 평가(LCA)를 통한 탄소 감축

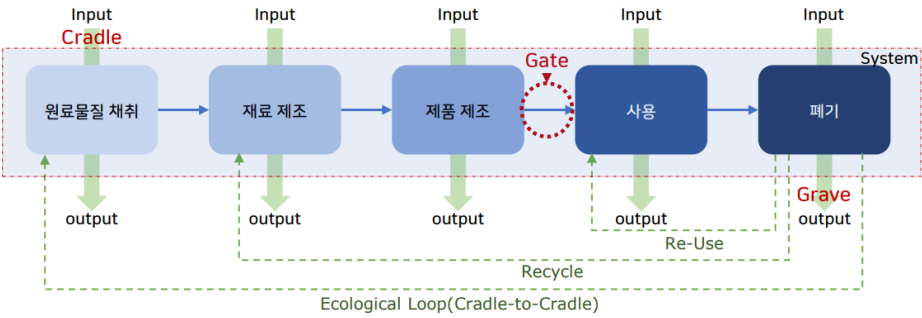
LCA (Life Cycle Assessment)

제품의 전체 수명 주기와 관련하여 잠재적인 환경 영향을 정량적으로 평가하는 방법론
* 제품 : 기업에서 생산 또는 제공되는 제품 또는 서비스 등

제품의 수명 주기

자원 추출에서 최종 폐기까지 제품의 연속적이고 상호 연결된 단계로, 수명 주기 연구는 다양한 범위에 대해 수행 가능합니다. 당사는 ‘Cradle to Grave’으로 전 단계의 환경 영향에 대해서 평가하고 관리하고 있습니다.

- Cradle to Gate : 원료 물질의 취득부터 제품 제조 단계까지
- Cradle to Grave : 원료 물질의 취득부터 제품 폐기 단계까지



LCA 특성

1. 대상 제품 시스템 전체에 대한 평가 가능 (목적에 따라 평가 범위 자유롭게 설정 가능)
2. 환경 영향의 전반적인 범위 포함 가능 (환경오염물의 배출 이외에도 자원, 에너지 소비 등)
3. 환경 부하의 종합적 고려 (수계, 대기, 토양, 고형폐기물, 폐수 등 동시에 고려)
4. 상대적 평가 (단계적 문제점 파악이 가능)

환경 영향 범주

LCA 평가는 일반적으로 7가지 환경 영향에 대해서 평가를 하는데, 당사는 온실가스 배출량 관리를 위한 ‘탄소발자국’을 주요 환경 영향 범주로 선정하고 관리합니다.

환경 영향 범주	
탄소 발자국 (Carbon Footprint)	대기로 방출된 이산화탄소 등 온실가스 물질이 지구의 기후변화에 미치는 영향
물 발자국 (Water Footprint)	농업, 공업 등 인간 활동이 수질, 수량 등 수자원에 미치는 영향
오존층 영향 (Ozone Depletion)	대기중에서 배출된 프레온가스 등 오존층 파괴 물질이 성층권에 존재하는 오존층에 미치는 영향
산성비 (Acidification)	대기 중의 산성화물질(Nox, Sox)이 빗물에 녹아 지표로 떨어지면서 인간 활동 및 생태계에 미치는 영향
부영양화 (Eutrophication)	대기, 수계, 토양에 질소, 인 등 유기물질의 농도가 과다해짐에 따른 생태계 영향
광화학 스모그 (Photochemical Smog)	활동으로 발생된 휘발성 물질이 빛과 반응하여 생성된 지표면의 오염물질로 인한 인체 및 생태계 영향
자원 발자국 (Resource Footprint)	광물 및 화석연료 등의 개발 및 소비로 인한 전지구적 영향

LCA 수행 결과 및 목적

당사의 ‘23년 처음으로 LCA 평가 프로세스를 구축하였고, 일반적인 당사 리모컨의 온실가스 배출량은 1.66kg CO2-eq 수준이고, ‘제조 전’ 단계에서 배출량이 가장 많은 것으로 파악되었습니다. 당사는 각 부문별 환경 영향 분석을 위하여 LCA 평가 대상을 지속적으로 확대해 나갈 것입니다. 이를 통하여 환경 영향을 최소화하기 위한 개선 활동도 병행해 나갈 것입니다.

구분	C009 (Google Remocon)	2025년 목표
전과정 온실가스 배출량 (kg CO2-eq)	1.66 (Life cycle 5년 기준)	1.5

전과정 단계별 탄소배출량 비중(%)			
제조 전	제조	사용	폐기
74.5	9.8	11.4	4.3

Corporate Overview

CEO 인사말
비전 및 목표
기업 소개

Environment

환경경영 추진체계
기후 변화 대응
자원 순환
제품 전과정 평가(LCA)
유해물질 관리

Social

공급망 관리
안전 관리
노동 인권
인재 육성
직원 복지

Governance

지속가능경영 추진 조직
윤리 경영
정보 보호

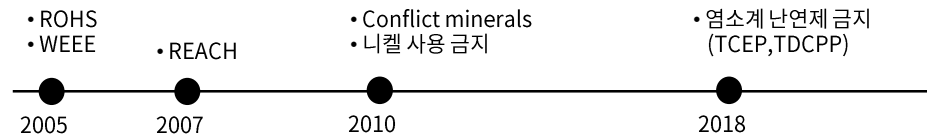
Appendix

중대성 평가
GRI Standards Index

유해물질 관리

제품 유해물질 관리 동향

2006년 EU ROHS 규제를 시작으로 Global 제품 유해물질 규제는 더욱 다양해지고 관리 기준은 높아지고 있습니다. 무역 장벽의 역할도 있는 제품 환경 규제 대응은 이제 경영의 중요한 축을 차지합니다. 이에 대응하지 않는 기업은 더 이상 경쟁에서 도태될 수 밖에 없습니다. 당사도 지속 가능한 경영 체제를 유지하기 위하여 매년 공표되는 전기전기업종과 관련된 새로운 품 유해물질 규제에 대해서 대응 방안을 수립하고 조치해 나가고 있습니다.



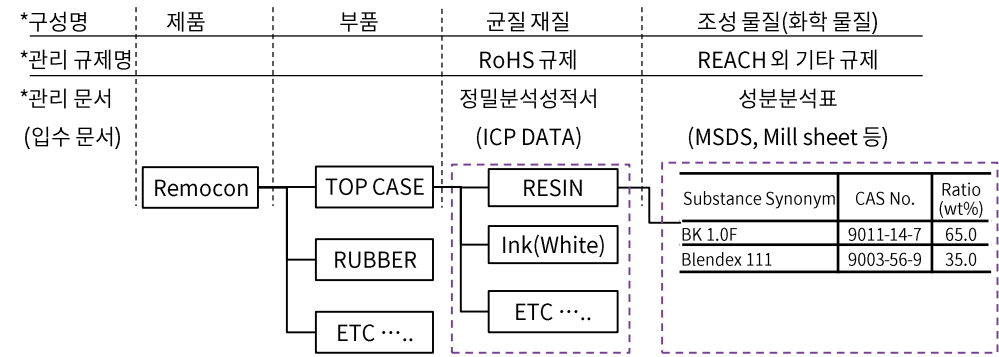
제품 유해물질 관리 프로세스

규제별 대응 방법 및 Data 관리 방법

균질재질 단위로 정밀분석성적서를 입수(유효기간 2년)하여 ROHS 10대 물질 규제치 만족 여부에 대해서 관리 중이며, 그 하위 단계인 조성물질(화학 물질) 단위로 성분분석표(MSDS, Mill sheet 등)를 입수하여 화학물질명/CAS NO/함유량 파악하여 EU REACH/Conflict minerals/염소계 난연제 금지 규제 등에서 관리 중인 유해물질 함유 여부에 대해서 파악 관리 중에 있습니다.

이에 대한 Data는 HSMS(Hazardous Substance Management System) 전산 시스템을 통하여 협력사로부터 Data를 접수 받아서 고객이 요구하는 형태의 자료로 제출 관리됩니다.

제품의 구성 단계



주요 제품 유해물질 관리

RoHS

전기/전자제품 내의 특정유해물질사용 제한에 관한 지침으로써 EU에서 최초 시행되었고 이후 각국에서 유사 규제명으로 동일하게 관리를 하고 있습니다. 최초 제정시에는 6대 물질에 대해서만 규제치 관리를 하였으나, 2013년 4가지 물질이 추가되어서 현재 총 10대 물질에 대해서 규제치 초과 여부를 관리해야 합니다.

당사에서는 부품 개발 단계에서 규제치 초과 여부를 확인 관리 중입니다.

물질명	주요 사용 용도	EU 규제치 (ppm)	오성 규제치 (ppm)
납(Pb) 및 그 화합물		1,000	800
카드뮴(Cd) 및 그 화합물		100	80
수은(Hg) 및 그 화합물		1,000	800
6가 크롬(Cr(VI)) 및 그 화합물	도금	1,000	800
PBBs (Polybrominated biphenyls)	난연제 (Br계열)	1,000	800
PBDEs (Polybrominated diphenyl ethers)		1,000	800
DEHP (Bis(2-ethylhexyl) phthalate)		1,000	
DBP (Dibutyl phthalate)	프탈레이트 가소제 (일반적으로 플라스틱을 부드럽게 하는 물질)	1,000	4가지 종합 < 800 개별 < 800
BBP (Benzyl butyl phthalate)		1,000	
DIBP (Diisobutyl phthalate)		1,000	

Corporate Overview

CEO 인사말
비전 및 목표
기업 소개

Environment

환경경영 추진체계
기후 변화 대응
자원 순환
제품 전과정 평가 (LCA)
유해물질 관리

Social

공급망 관리
안전 관리
노동 인권
인재 육성
직원 복지

Governance

지속가능경영 추진 조직
윤리 경영
정보 보호

Appendix

중대성 평가
GRI Standards Index

유해물질 관리

REACH

REACH(Registration, Evaluation, Authorization and Restriction of Chemicals)는 유해화학 물질의 규제를 위해 EU내 제조, 수입되는 연간 1t 이상의 모든 화학 물질의 등록, 평가, 허가 및 제한하는 EU의 신화학물질 관리제도입니다. EU 내 개인, 법인, 또는 역외제조자를 대상으로 총 1ton 이상, 완제품 중량 대비 0.1% 이상 포함한 SVHC 물질에 대해 신고하는 의무를 부과합니다. 해당 물질이 SVHC에 포함되어 있는 경우 예외조항을 제외하고 시장 출시 또는 사용을 금지합니다. (SVHC : Substances of Very High concern, 고위험성 우려물질) 당사는 일반적으로 2회/년 발표하는 SVHC 후보물질을 주기적으로 확인하여 최신 SVHC 물질 List를 관리하고 있습니다. 부품의 성분분석표를 확인하여 포함된 조성물질(화학물질) 정보를 관리하고 SVHC 물질이 포함될 경우 함유량과 사용 용도를 파악 관리하여 고객에게 전달하고 있습니다.

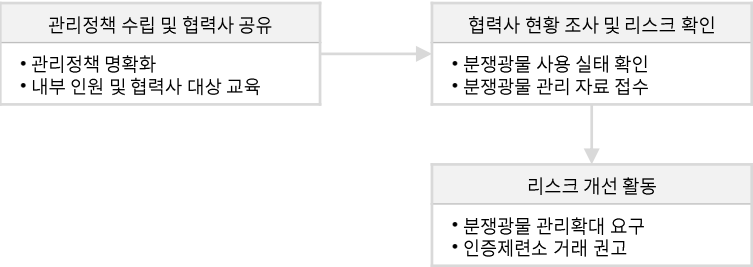
- SVHC 물질 : 총 233종 ('23.02.01 기준)
- SVHC 물질 확인 Site : <http://echa.europa.eu/web/guest/candidate-list-table>

분쟁광물(Conflict minerals) 규제

아프리카 분쟁지역 10개국(DR콩고, 콩고, 수단, 르완다, 브룬디, 우간다, 잠비아, 앙골라, 탄자니아, 중앙아프리카)에서 자행되는 인권 유린, 아동노동 착취, 성폭행 등 사회적 문제를 근절시키기 위한 경제적 제재의 일환으로 선진국들을 중심으로 이들 지역에서 채굴되는 4대 광물(3TG : 주석(Tin, Sn), 텅스텐(Tungsten), 탄탈륨(Tantalum), 금(Gold, Au)을 분쟁광물로 지정하고 채굴자금이 반군의 군자금으로 유입되는 것을 방지하고자 기업들의 분쟁광물 사용을 제재하는 규제입니다.

당사는 이를 관리하기 위하여 규제 물질 4종이 사용되는 부품에 대해서 아래 정보를 입수 관리하고 있습니다.

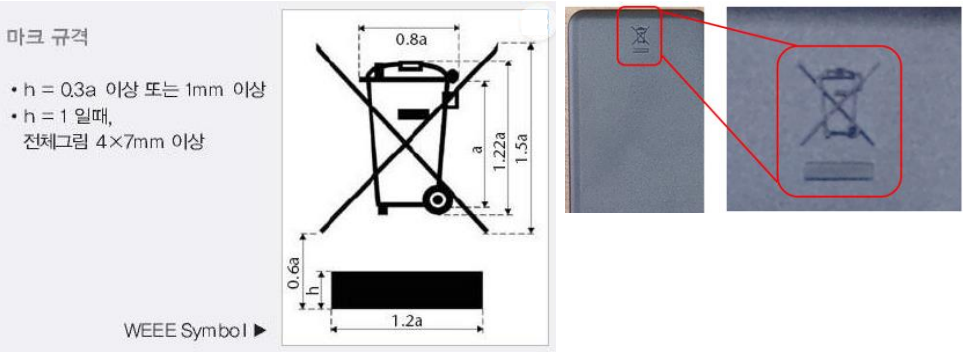
- a) 제련소 정보(제련소 ID, 제련소 명) - 제련소 증빙 서류 제출 포함
- b) 물질의 분쟁지역 광물 비율 (%)



WEEE (Waste Electrical and Electronic Equipment Directive)

전기전자제품의 생산자가 폐전기전자제품의 회수 및 처리(비용, 재활용 기준 만족, 실적 보고) 및 생산자 등록, 판매 실적 보고를 요구하는 규제입니다.

전기전자제품 제조자는 재활용 설계, 재활용 정보 제공, 유해물질 대체 및 표시 마크의 책임이 있습니다. 이에 대응하기 위하여 당사는 고객이 요구시에 제품 또는 매뉴얼에 관련한 마크를 표시하고 있습니다.



Corporate Overview

CEO 인사말
비전 및 목표
기업 소개

Environment

환경경영 추진체계
기후 변화 대응
자원 순환
제품 전과정 평가 (LCA)
유해물질 관리

Social

공급망 관리
안전 관리
노동 인권
인재 육성
직원 복지

Governance

지속가능경영 추진 조직
윤리 경영
정보 보호

Appendix

중대성 평가
GRI Standards Index

공급망 관리

공급망 관리

공급망 관리(SCM)는 제품에 기반한 기업이 물류부터 제품 개발 및 생산 원가 경쟁력 강화, 투명윤리 경영강화, 동반성장 강화, 스마트 업무환경에 이르기까지 모든 것을 포괄하는 제품 및 서비스의 흐름을 제어할 수 있도록 지원합니다.

- 원가 경쟁력 강화

원가 경쟁력 강화는 정확한 물동 관리로 적정 원재료 재고를 확보하여 물류비 등의 원가 경쟁력을 강화시키고, 해외법인을 통한 원가 경쟁력 강화를 통하여 기업의 이윤을 극대화 시킵니다.

- 투명윤리 경영 강화

투명윤리 경영 강화는 최고의 품질과 서비스를 통한 고객 만족과 신뢰로 경쟁 우위 확보, 높은 윤리적 가치관을 통한 개인의 명예 및 품위 유지와 자기 개발, 사회적 책임을 통한 지역 사회와의 조화와 협력으로 공동 발전 추구, 협력회사 등 관련 회사와의 상호 협력을 통한 공동 발전을 추구합니다.

- 협력사와 동반 성장

협력사와의 동반성장을 위해 자금지원, 기술지원, 경영지원 등 다양한 프로그램을 운영하며 협력사가 필요로 하는 분야를 효과적으로 지원, 협력사와 간담회 강화 등을 통한 각종 지원을 하며 대내외 교류활동을 확대 지원합니다.

- 스마트 업무환경 개선

업무 절차 및 전산시스템 개선을 통한 스마트 업무환경을 개선하고 제품 연계운송 및 입/출고 시스템을 최적화하여 보다 효과적인 관리로 적시의 공급과 재고 관리를 통하여 효율을 극대화합니다.

공급망 리스크 관리

[오성전자 협력회사 현황]

구 분			2022년	2021년	2020년
협력사 현황 (수)	국내(본부)	내수	122	123	120
		해외	27	24	19
	인도네시아 법인	내수	25	25	25
		해외	17	17	17
	멕시코 법인	내수	5	5	5
		해외	19	21	20
	중국 법인	내수	91	83	74
		해외	14	13	11

협력회사 CSR 리스크 점검 및 관리

2023년에 협력사의 CSR 평가 점검 시트를 작성하고, 단기적으로 2025년까지는 주요 협력사에 대해서는 CSR 점검을 실시하여 리스크를 점검하고 관리를 할 계획입니다.

[협력사 CSR 점검 결과 및 목표]

구 분	2022년 (실적)	2025년 (단기 목표)	2030년 (장기 목표)
CSR 점검 협력사 비율 (%)	0%	20%	100%

* CSR(Corporate Social Responsibility) : 기업의 사회적 책임. 기업이 경제적 책임이나 법적 책임 외에도 폭넓은 사회적 책임을 적극 수행해야 한다는 것

Corporate Overview

CEO 인사말
비전 및 목표
기업 소개

Environment

환경경영 추진체계
기후 변화 대응
자원 순환
제품 전과정 평가(LCA)
유해물질 관리

Social

공급망 관리
안전 관리
노동 인권
인재 육성
직원 복지

Governance

지속가능경영 추진 조직
윤리 경영
정보 보호

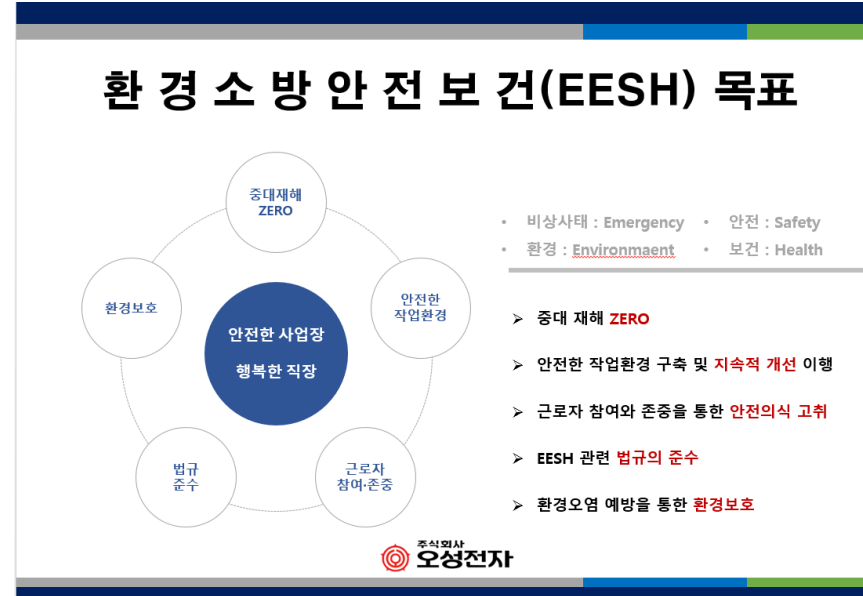
Appendix

중대성 평가
GRI Standards Index

안전 관리

안전보건경영체계

사회적으로 중대재해처벌법 도입 등 기업의 책임 요구가 강화됨에 따라
(주)오성전자에서도 안전보건 관리체계를 구축하여 안전한 작업장 조성하기 위하여
노력하고 있습니다.



산업안전보건위원회 운영

노사가 협력하여 안전한 사업장/행복한 직장 조성 목표 아래 안전보건규정, 안전보건
교육, 건강검진, 작업환경측정, 위험성평가 등 중요 안전보건 활동에 대하여 분기별
위원회를 개최하여 안전들의 개선을 도모하고 있습니다.

안전보건관리

산재사고 ZERO

구 분	사업장	단 위	2022년	2021년	2020년
산재사고 건수	국내	건	0	0	0
	인도네시아		0	0	0
	멕시코		0	0	0
	중국		0	0	0

안전보건활동

(주)오성전자는 임직원의 안전보건의식 향상을 위하여 월별 정기교육을 실시하고 있으며
관리감독자 교육의 질적 향상을 위하여 외부기관 위탁 교육을 실시 운영하고 있습니다.
또한, 임직원 건강관리를 위하여 일반 건강검진시 이상지질혈중검사까지 포함하여 진행하고 있으며 중년
층 건강관리를 위하여 종합검진 지원제도를 실시 운영하고 있습니다.

Global EESH(Energy, Environment, Safety, Health) 점검

(주)오성전자는 내부전문가 집단을 구성하여 본부 및 해외법인 포함 1회/月 EESH분야 점검을 실시하고,실
시결과를 내부 보고 및 각 부서로 전달하여 개선이 이루어질 수 있도록 운영하고 있습니다.

감염/전염병 예방활동

COVID-19 장기화에 따라 상시 대응체계 및 관리 활동을 구축 운영하여 유행이 가속화된 '21~'22년에도
임직원의 건강관리를 위하여 마스크 착용 의무화(회사에서 마스크 지원) 및 사내 식당 거리두기, 재택근무
등 예방활동을 실시 운영하였습니다.

니어미스 제도 운영

사무 업무에 대한 개선을 위한 제안제도를 안전보건분야에 적용한 니어미스 제도를 2010년부터 운영하고
있습니다. 임직원들의 자발적인 참여를 도모하여 사고 발생을 예방하고자 포상제도를 실시하고 있습니다.

Corporate Overview

CEO 인사말
비전 및 목표
기업 소개

Environment

환경경영 추진체계
기후 변화 대응
자원 순환
제품 전과정 평가 (LCA)
유해물질 관리

Social

공급망 관리
안전 관리
노동 인권
인재 육성
직원 복지

Governance

지속가능경영 추진 조직
윤리 경영
정보 보호

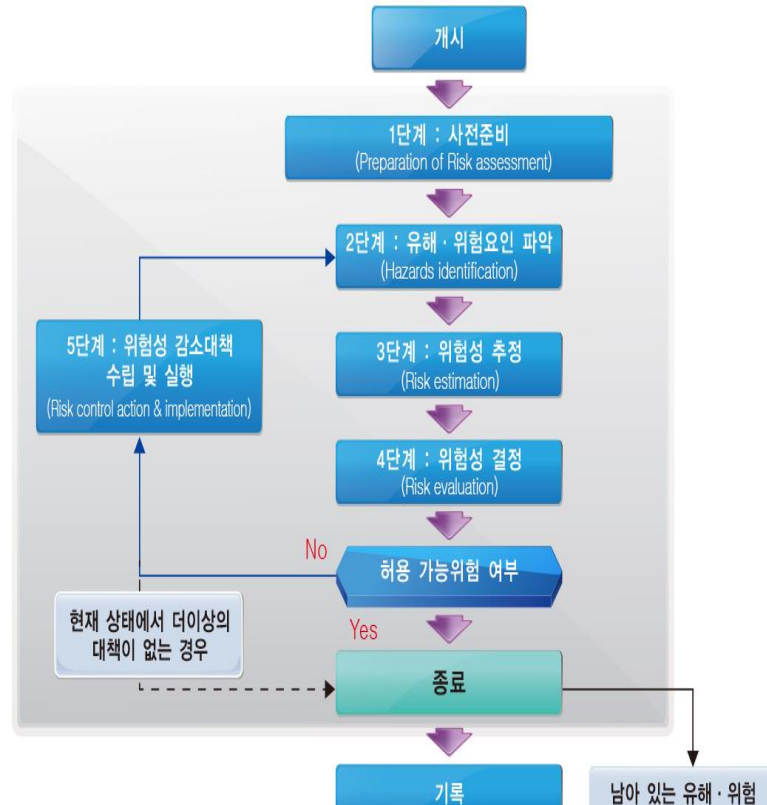
Appendix

중대성 평가
GRI Standards Index

안전 관리

위험성평가 실시

위험성평가 실시 규정을 제정하였으며 연1회 공정별 유해위험요인을 파악하여 평가하고 그 결과를 보고, 개선활동 등을 안전보건계획에 반영하여 관리를 통해 재해를 예방하고 있습니다. 운영주체인 관리감독자들은 관리감독자 교육과 위험성평가 담당자 교육을 외부 운영기관에 위탁 교육 실시하여 이해도와 교육의 질을 향상시켰으며 교육 시 위험성평가도구인 안전보건관리공단의 KRAS 시스템을 활용하고 있습니다.



우발사고 대응

비상사태 대응 훈련

(주)오성전자는 비상상황 발생시 신속한 대응력을 보유 및 유지하기 위해 1회/년 비상사태 대비 훈련을 실시하고 있습니다. 발생 가능성이 높은 화재 발생을 가정하여 물적/인적 피해의 최소화를 도모하였습니다. 코로나19로 비대면/서면으로 교육을 진행하였으나 규제 완화에 따라 보다 다양한 상황에서의 비상사태 대비 훈련을 실시하여 훈련의 수준을 지속적으로 향상시켜 나갈 예정입니다.

우발사고 대응

(주)오성전자는 우발사고 관리 지침서를 마련하고 다양한 상황에서 물적/인적 피해를 최소화하기 위하여 사전 시나리오를 구축하였으며 임직원 공유를 통해서 상황 발생시 신속히 대처할 수 있도록 관리하고 있습니다.

Corporate Overview

CEO 인사말
비전 및 목표
기업 소개

Environment

환경경영 추진체계
기후 변화 대응
자원 순환
제품 전과정 평가 (LCA)
유해물질 관리

Social

공급망 관리
안전 관리
노동 인권
인재 육성
직원 복지

Governance

지속가능경영 추진 조직
윤리 경영
정보 보호

Appendix

중대성 평가
GRI Standards Index

노동 인권

노동 인권

(주)오성전자는 세계인권선언, 국제노동기구 핵심협약 등 인권 및 노동 국제표준과 가이드라인을 준수하고 있습니다.

행동규범 마련

(주)오성전자는 임직원의 인권존중을 위하여 행동규범을 마련하고 강제노동 금지, 아동 고용금지, 유소년 근로자 관리, 연장근로 관리, 차별금지, 노동3권을 보장하고 있습니다.

고충처리창구 운영

노사협의회 내 고충처리위원회를 구성하여 임직원들의 고충을 청취하고 개선이 이루어지도록 적극적으로 활동하고 있습니다.

구 분	사업장	단 위	2022년	2021년	2020년
직원복지 개선건수 (고충처리개선)	국내	건	29	12	12
	인도네시아		10	7	8
	멕시코		4	5	6
	중국		10	19	23

차별과 괴롭힘 예방

당사는 행동규범을 통해 직장 내 차별 및 괴롭힘을 예방하며 임직원 모두가 동등한 대우를 받을 수 있도록 노력하고 있습니다. 자발적인 신고를 위해 제보관리규정을 제정하였으며 제보자의 신원이 보호되도록 관리하고 있습니다.

상생노사문화조성

(주)오성전자는 헌법에서 보장하고 있는 노동3권을 존중하기 위한 활동을 실시하고 있습니다. 노사관계 발전을 위하여 보다 전문적인 의견을 청취 반영하고자 외부 자문기관과 협약하여 활동하고 있습니다.

노사협의회 운영

당사는 건전한 노사문화 구축과 소통을 위해 노사협의회를 운영하고 있습니다. 노사협의회는 분기별 1회 정기 실시하며 수시 협의를 통해 임직원의 복리후생 등 사항의 안전을 합의하고 있습니다.

Corporate Overview

CEO 인사말
비전 및 목표
기업 소개

Environment

환경경영 추진체계
기후 변화 대응
자원 순환
제품 전과정 평가(LCA)
유해물질 관리

Social

공급망 관리
안전 관리
노동 인권
인재 육성
직원 복지

Governance

지속가능경영 추진 조직
윤리 경영
정보 보호

Appendix

중대성 평가
GRI Standards Index

인재 육성

인재 육성

(주)오성전자는 기술경쟁 등 시장환경 변화에 적극적 대응 및 기술과 역량을 보유한 인재를 채용, 육성하고자 노력하고 있습니다.

인재 채용

(주)오성전자는 수시채용 실시를 통하여 사업변화에 유동적으로 대응할 수 있게 인력을 관리하고 있습니다. 또한, COVID-19시기에는 비대면 채널을 통한 면접을 진행하므로 회사와 지원자의 물리적 제약에서 벗어나 비용 절감 및 만족도가 상승되었습니다.

퇴사관리

(주)오성전자는 임직원 퇴사시 면담을 통하여 사유를 확인하고 보다 개선된 근무환경 조성을 위하여 적극적으로 노력하고 있습니다. 또한, 퇴직률 관리를 통하여 상황을 객관적으로 판단하며 회사 전체에서 부서, 개인에 이르기까지 공감대를 형성하여 문제 인식 및 개선활동을 실시하고 있습니다.

교육 훈련

(주)오성전자는 매년 각 부서별 적격성 및 교육 필요성을 파악하여 교육계획을 수립하고 있으며 교육실시 후 평가를 통해 전파교육을 진행하고 있습니다.

또한, 전 임직원의 역량향상을 위하여 사업주 훈련을 개설하여 운영하고 있습니다.

구 분			2022년	2021년	2020년
사외교육 현황	국내(본부)	교육시간(HR)	333	80	1,194
		교육건수	27	8	18
	인도네시아 법인	교육시간(HR)	10	21	9
		교육건수	5	7	3
	중국 법인	교육시간(HR)	12	12	12
		교육건수	1	1	1

* '21년 코로나19로 인하여 사외 교육 통제로 인한 교육시간 감소함

< (주)오성전자 6시그마GB과정 교육 인증서 수여식 >



인사평가

당사는 임직원의 효율적인 성과 관리를 위하여 개인 목표 양식을 활용한 인재육성평가를 진행하고 있습니다. 인재육성평가는 업무의 KPI, 업무혁신, 역량 및 태도 부분으로 구성되어 평가관리를 받고 있습니다.

성과보상 체계

(주)오성전자는 공정하고 객관적인 보상을 위하여 인재육성평가 결과를 승진심사, 포상제도 대상자 선정에 반영하여 연말에 포상 수여식을 시행하고 있습니다.

< (주)오성전자 포상대상자 상장 수여식 >



Corporate Overview

CEO 인사말
비전 및 목표
기업 소개

Environment

환경경영 추진체계
기후 변화 대응
자원 순환
제품 전과정 평가 (LCA)
유해물질 관리

Social

공급망 관리
안전 관리
노동 인권
인재 육성
직원 복지

Governance

지속가능경영 추진 조직
윤리 경영
정보 보호

Appendix

중대성 평가
GRI Standards Index

직원 복지

직원 복지

(주)오성전자는 다양성과 포용을 존중하며 성별, 인종, 국적, 민족, 성적지향, 종교 등을 이유로 차별하지 않고 서로 다름을 인정하고 포용하는 조직문화를 만들기 위하여 노력하고 있습니다.

장애인 배려

(주)오성전자는 장애를 가진 임직원의 적극적 채용을 통하여 의무 고용율 이상의 장애인을 채용하여 운영하고 있으며, 회사 내 친화적 환경조성을 위하여 편의시설 개선을 하고 있습니다.

구 분			2022년	2021년	2020년
장애인 고용 현황 (명)	국내(본부)	경증	3	3	3
		중증(x2)	4	4	4
		계	7	7	7
	인도네시아 법인	경증	1	1	1
		중증(x2)	1	1	1
		계	2	2	2
	멕시코 법인	경증	0	0	0
		중증(x2)	0	0	0
		계	0	0	0
	중국 법인	경증	0	0	0
		중증(x2)	0	0	0
		계	0	0	0

여성 배려

(주)오성전자는 성별 제한 없는 채용과 임신, 출산으로 인한 여성 임직원의 경력단절을 예방하기 위하여 출산휴가, 휴직제도, 육아기 근로시간 단축제 등 도입하여 운영하고 있습니다.

구 분			2022년	2021년	2020년
육아 휴직 현황 (명)	국내(본부)	남	0	1	3
		여	2	2	1
	인도네시아 법인	남	0	0	0
		여	4	3	5
	멕시코 법인	남	18	13	20
		여	48	36	31
	중국 법인	남	6	0	0
		여	3	0	0

* 인도네시아 법인은 육아휴직의 아닌 출산휴가 개념임. 출산 전/후 총 3개월.
* 중국 법인은 '22년부터 남녀 육아 휴가제도가 실시되었으며, 1년 최대 10일 사용/3년간 사용 가능함.

복리후생

(주)오성전자는 다양한 복지제도를 통해 임직원의 삶의 질을 보장하고 있습니다.

지원제도	지원내용
경조사 지원	경조금 지급, 화한 지급, 조사시 상조서비스(비품,인력) 지원
자녀 학자금제도	자녀 학자금(유치원, 중/고등학교 교복비, 대학입학축하금 지원)
건강검진	격년 단위 임직원 종합검진 실시, 일반 검진시 지질검사 추가시행
동호회	동호회 운영 및 활동비 지원
정년퇴직	정년퇴직자 기념품 지급
장기근속자	장기근속 시기별 상패 및 시상금 지급
기 타	출산자 꽃바구니 지급
	생일자 선물 지급

CEO 인사말
비전 및 목표
기업 소개

Environment

환경경영 추진체계
기후 변화 대응
자원 순환
제품 전과정 평가 (LCA)
유해물질 관리

Social

공급망 관리
안전 관리
노동 인권
인재 육성
직원 복지

Governance

지속가능경영 추진 조직

- 윤리 경영
- 정보 보호

Appendix

중대성 평가
GRI Standards Index

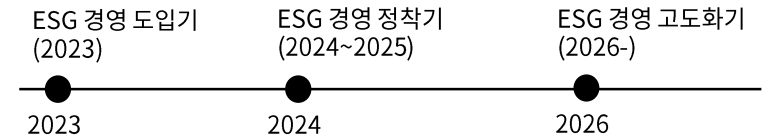
지속가능경영 추진 조직

지속가능경영 추진 조직

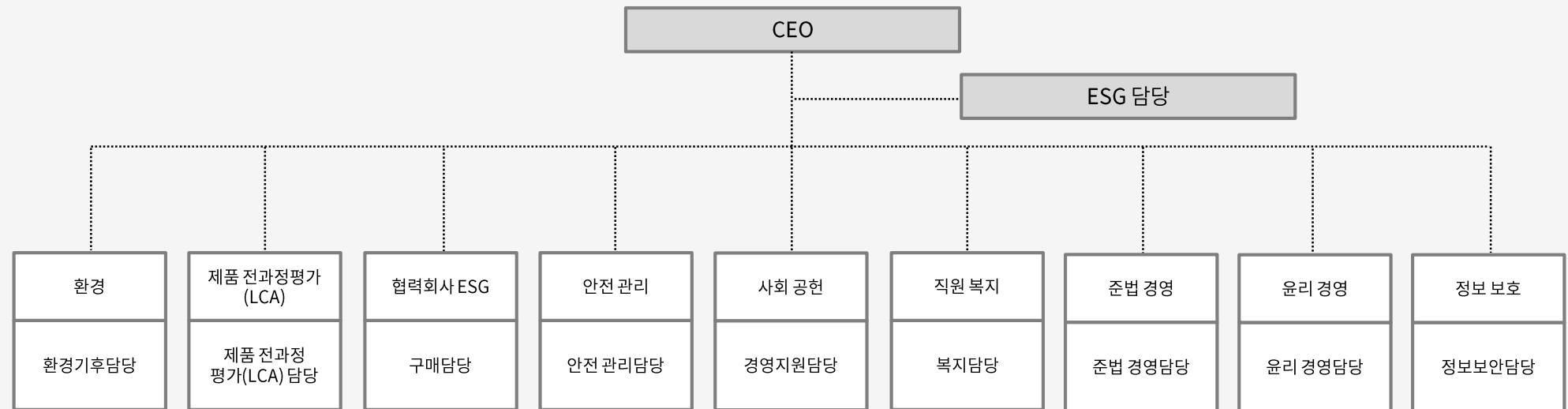
주요성전자에서는 ESG 경영의 도입과 함께 중장기 전략을 위하여 지속가능경영 추진 조직을 구성 하였습니다. 지속가능경영 추진 조직은 회사가 환경과 사회 공헌을 위한 역할을 다하고, 준법 및 윤 리 경영을 통하여 장기적으로 지속가능한 성장을 이룰 수 있도록 지원하는 역할을 합니다.

지속가능경영 추진 조직은 CEO를 의장으로 ESG담당에 의해 관리되며, 각 영역별 담당자는 핵심 과제의 대한 계획과 함께 현황을 관리함으로써 지속가능경영이 잘 추진될 수 있도록 지원하는 역할을 합니다.

ESG 추진 로드맵



지속가능경영 추진 조직 구성



Corporate Overview

CEO 인사말
비전 및 목표
기업 소개

Environment

환경경영 추진체계
기후 변화 대응
자원 순환
제품 전과정 평가 (LCA)
유해물질 관리

Social

공급망 관리
안전 관리
노동 인권
인재 육성
직원 복지

Governance

지속가능경영 추진 조직
윤리 경영
정보 보호

Appendix

중대성 평가
GRI Standards Index

윤리 경영

윤리 경영

(주)오성전자는 윤리적 경영활동 및 공정거래 준수를 통해 고객, 주주, 협력사, 지역사회 등 이해관계자에 대한 경제적·법적 책임을 다하기 위하여 노력하고 있습니다.

윤리경영체계

(주)오성전자는 윤리와 준법정신을 바탕으로 사업을 수행하기 위해 임직원 모두가 지켜야 할 올바른 가치 판단의 기준이 되는 윤리강령을 제정하고 이를 준수하고 있습니다.

윤리 강령	
첫째	고객은 힘의 원천이다.
둘째	임직원의 존엄성을 중시한다.
셋째	모든 업무는 도덕적 바탕 위에서 공정하고 효율적으로 수행한다.
넷째	경영활동 파트너와 공동의 발전을 추구한다.
다섯째	지역사회의 발전에 공헌한다.
행동 규범	
첫째	정도경영 준수와 부당이익 금지
둘째	정보공개
셋째	지적재산권 보호
넷째	공정거래, 광고와 경쟁
다섯째	신원보호와 보복금지
여섯째	개인정보 보호
일곱째	국제 거래 질서의 존중

제보관리

(주)오성전자는 준법 경영을 실천하고자 제보관리 규정을 제정하여 임직원의 직무와 관련된 부당한 압력이나 청탁, 항응 및 금품수수 등의 부정과 비리에 관한 피해나 건의 등을 제보 받고 있습니다.

구 분			2022년	2021년	2020년
내부비리 현황	국내(본부)	접수건수	0	0	0
		처리건수	0	0	0
	인도네시아 법인	접수건수	0	0	0
		처리건수	0	0	0
	멕시코 법인	접수건수	0	0	0
		처리건수	0	0	0
	중국 법인	접수건수	0	0	0
		처리건수	0	0	0

<제보채널 : (주)오성전자 신문고(sinmungo@ohsungec.com) 통한 전자우편 사서함 운영>

Corporate Overview

CEO 인사말
비전 및 목표
기업 소개

Environment

환경경영 추진체계
기후 변화 대응
자원 순환
제품 전과정 평가 (LCA)
유해물질 관리

Social

공급망 관리
안전 관리
노동 인권
인재 육성
직원 복지

Governance

지속가능경영 추진 조직
윤리 경영
정보 보호

Appendix

중대성 평가
GRI Standards Index

정보 보호

정보 보호

(주)오성전자는 개인정보를 투명하게 수집하고 안전하게 이용하며 정보 유출 예방을 위한 보안 활동을 적극적으로 실천하여 고객과의 신뢰를 향상시키고 있습니다.

개인 정보보호 및 보안 수칙

(주)오성전자는 개인정보보호와 보안을 위한 실천 수칙을 마련하여 위험요소들에 대비 중이며, 이를 통해 고객으로부터 신뢰받을 수 있도록 노력합니다.

개인 정보보호를 위한 실천 수칙
1. 불필요한 개인정보를 수집하지 않기
2. 개인정보 수집, 제공 시 동의 절차 준수하기
3. 사용목적이 완료된 개인정보는 자체 없이 파기하기
4. 본인의 계정을 타인에게 알려주지 않기
5. 비밀번호를 주기적으로 변경해 주고, 유추하기 어려운 비밀번호 만들기
6. 개인정보 PC저장 또는 개인정보 포함 파일 외부 제공시 암호화하기
7. 윈도우 자동 업데이트, 백신 업데이트, 실시간 감시 등 설정하기
8. 개인정보 관련 서류 보관 시 잠금 장치가 설치된 곳에 안전하게 보관하기

개인 정보보호 및 보안 조치

(주)오성전자는 개인 정보와 보안의 안전조치를 통하여 문제 발견 시 즉시 개선되도록 노력하고 있으며 이 결과 개인정보 유출 건수 “제로” 실천하고 있습니다.

개인정보/보안 보호조치	
기술적 조치	· 보안프로그램 운영
	· 개인정보의 암호화
	· 접속 기록 위변조 방지
	· 책임자 사전 승인
관리적 조치	· 접근권한 인원 제한
	· 정보자산 반입/반출 관리
	· 물리적 접근 제한(출입통제)

개인 정보보호 및 보안 교육을 통한 의식제고

(주)오성전자는 임직원의 개인정보보호 및 보안의 중요성의 재고를 위하여 매년 1회 개인정보보호 및 보안 교육을 실시하고 있습니다.

신규 입사자 교육 시 별도의 교육을 추가하여 실시하고 있으며 입/퇴사자 발생시 보안서약서를 작성할 뿐만 아니라 협력사에도 서약서 작성을 통해 개인 정보보호와 보안의 의식을 재고하고 있습니다.

Corporate Overview

CEO 인사말
비전 및 목표
기업 소개

Environment

환경경영 추진체계
기후 변화 대응
자원 순환
제품 전과정 평가(LCA)
유해물질 관리

Social

공급망 관리
안전 관리
노동 인권
인재 육성
직원 복지

Governance

지속가능경영 추진 조직
윤리 경영
정보 보호

Appendix

중대성 평가
GRI Standards Index

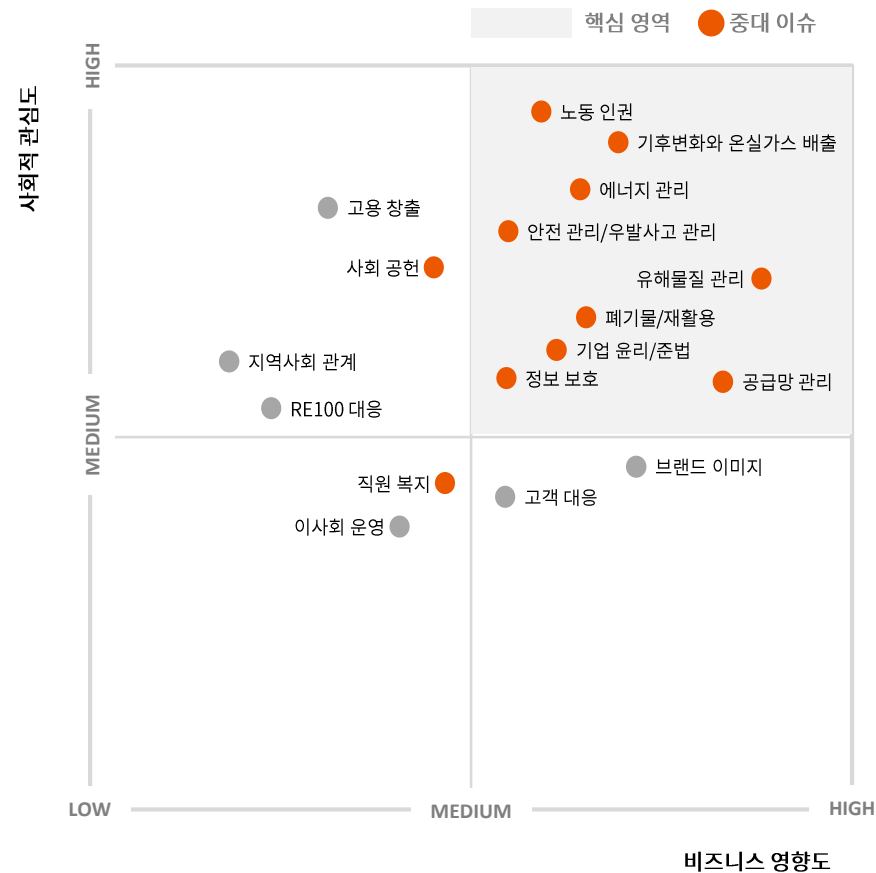
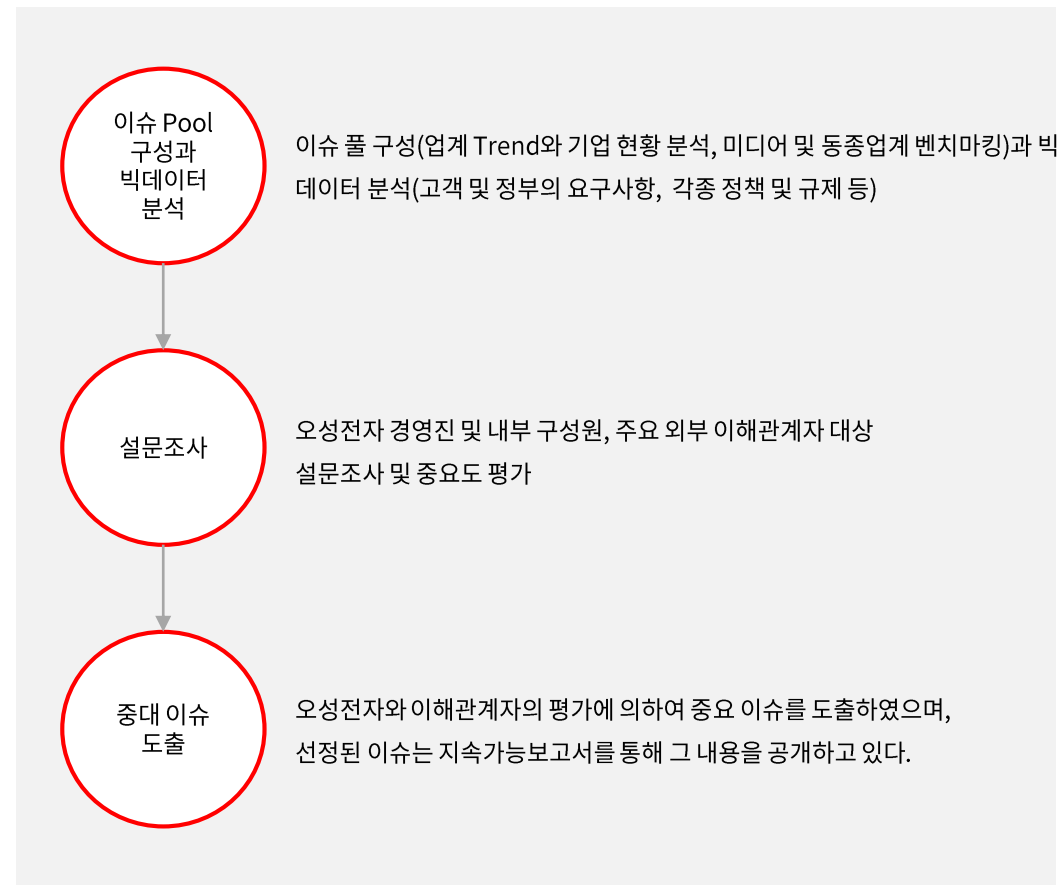
중대성 평가

중대성 평가 프로세스

(주)오성전자는 지속가능경영과 관련한 중요 ESG 이슈를 도출하여 회사의 경영전략에 반영하고 있습니다.

중대성 평가는 이슈 풀 구성(업계 Trend, 기업 현황 분석, 미디어 및 동종업계 벤치마킹)과 빅데이터 분석(고객 및 정부의 요구 사항, 각종 정책 및 규제 등)을 바탕으로 분석을 실시하여 반영하였다.

중대성 평가 프로세스



Corporate Overview

CEO 인사말
비전 및 목표
기업 소개

Environment

환경경영 추진체계
기후 변화 대응
자원 순환
제품 전과정 평가 (LCA)
유해물질 관리

Social

공급망 관리
안전 관리
노동 인권
인재 육성
직원 복지

Governance

지속가능경영 추진 조직
윤리 경영
정보 보호

Appendix

중대성 평가
GRI Standards Index



GRI Standards Index

GRI Standards			Page
구분	지표번호	지표 내용	
Organizational Profile	102-1	조직 명칭	3
	102-2	활동 및 대표 브랜드, 제품 및 서비스	6
	102-3	본사의 위치	3
	102-4	사업 지역	3
	102-6	시장 영역	3
	102-7	조직의 규모(임직원 수, 사업장 수, 순 매출 등)	3,15
	102-8	임직원 및 근로자에 대한 정보	15
	102-9	조직의 공급망	11
	102-11	사전예방 원칙 및 접근	12,20
Ethics and integrity	102-16	가치, 원칙, 표준, 행동강령	19
	102-17	윤리 관련 안내 및 고충처리 메커니즘	19
Governance	102-34	중대 이슈의 특성 및 수	21
Stakeholder engagement	102-41	단체 협약	14
Reporting practice	102-55	GRI Content Index	22
Talent Acquisition And Management	401-3	육아 휴직	17
	404-1	임직원 1인당 평균 교육시간	16
	404-2	임직원 역량 강화 및 전환 지원을 위한 프로그램	16
Water and Effluents	303-1	공유 자원으로써의 물과의 상호작용	7
	303-5	물 소비량	7
Climate Change Action	201-2	기후변화의 재무적 영향과 사업활동에 대한 위험과 기회	6
	302-1	조직 내부 에너지 소비	6,7

GRI Standards			Page
구분	지표번호	지표 내용	
Climate Change Action	305-1	Scope 1 배출량	6
	305-2	Scope 1 배출량	6
	305-5	온실가스 배출 감축	6
Green Management	306-1	폐기물 발생 및 관련한 중대한 영향	7,8
	306-2	폐기물과 관련한 중대 영향 관리	7
	306-3	폐기물 발생량	7,8
Technology and Information Protection		핵심기술 보호 방침 및 시스템	20
Compliance	205-2	반부패 정책 및 절차에 관한 공지와 훈련	19
	307-1	환경법규 위반	5,9
	419-1	사회적, 경제적 영역의 법률 및 규제 위반	12,14
Safety and Health	403-1	산업안전보건 경영 시스템	12~13
	403-2	위험 요소 파악, 리스크 평가, 사고 조사	12~13
	403-5	산업안전보건 분야 구성원 교육	12~13
	403-6	구성원 건강 증진	17
Human Rights	406-1	차별 사건 및 이에 대한 시정 조치	17
	408-1	아동 노동 발생 위험이 높은 사업장 및 협력회사	14,15,17
	409-1	강제 노동 발생 위험이 높은 사업장 및 협력회사	14
Supply Chain Management	414-1	사회적 영향평가를 통해 스크리닝된 신규 협력회사	11

Corporate Overview

CEO 인사말
비전 및 목표
기업 소개

Environment

환경경영 추진체계
기후 변화 대응
자원 순환
제품 전과정 평가 (LCA)
유해물질 관리

Social

공급망 관리
안전 관리
노동 인권
인재 육성
직원 복지

Governance

지속가능경영 추진 조직
윤리 경영
정보 보호

Appendix

중대성 평가
GRI Standards Index

지속가능경영보고서 제작에 참여하신 분들

No	부서	이름
1	생산품질부문장	김희철 전무
2	GQA실	김학기 담당
3	GQA실	최규성 부장
4	GQA실	박종철 부장
5	GQA실	이남훈 과장
6	인사총무실	김동훈 과장
7	연구소	황성모 책임
8	연구소	임우영 사원
9	연구소	김재오 사원
10	영업실	황은수 사원
11	자재실	김현곤 과장
12	인도네시아 법인	김태광 담당
13	인도네시아 법인	한석환 과장
14	멕시코 법인	김재균 수석
15	중국 법인	정준혁 부장
16	중국 법인	오순배 부장
17	중국 법인	이정현 차장